

Avisos

Reunión Anual del 2018 del CPSG

La Reunión Anual del 2018 del CPSG estará organizada por la Zoological Park Organization de Tailandia en Bangkok, del 18 al 21 de octubre del 2018. Enviaremos la información de inscripción tan pronto como esté disponible.

Folleto de Cursos del CPSG ya Disponible

El CPSG ha lanzado recientemente nuestro documento Folleto de Cursos para proporcionar información sobre los diferentes cursos de capacitación que ofrece el CPSG. Los cursos están diseñados para desarrollar competencias en torno a uno o más de los siguientes temas de conservación de especies:



- **Planificación para la conservación:** el diseño y desarrollo de planes de conservación eficaces
- **Facilitación:** se puede lograr la identificación y la aplicación neutral de herramientas y procesos apropiados racionales e interpersonales para garantizar la toma de decisiones de múltiples partes interesadas eficaz
- **Comunicación:** la recopilación, difusión e información sobre los resultados de planificación para garantizar que se aplicarán los acuerdos sobre los planes
- **Análisis cuantitativo de riesgos:** la obtención y análisis de los mejores datos disponibles sobre los que proyectar posibles escenarios futuros e informar de la selección de las acciones de gestión más apropiadas
- **Liderazgo y gestión:** el desarrollo por los gestores de la conservación de las habilidades necesarias para ser capaces de poner en práctica de forma más efectiva los planes de conservación de especies

El documento está disponible en nuestro sitio web <http://www.cpsg.org/our-approach/training>. Nos encantaría llevar la capacitación a donde se necesite, así que si estás interesado en ser anfitrión de uno o más cursos de los del folleto, por favor contacta con nuestro Director de Capacitación Jamie Copey en jamie@cpsg.org.

En éste número:

Avisos.....	1
Actividades Recientes	
Primera Reunión Anual del CPSG de Brasil.....	2
Talleres	
Planificación de Conservación para el	
Leopardo de Java.....	3
Reunión Conjunta de Planes de Gestión Globales	
de Especies para Especies de Indonesia.....	4
Publicaciones.....	4

Colaboradores: Fabiana Lopes Rocha, Kristin Leus, and Kathy Traylor-Holzer.

Gracias a nuestros traductores, Jean-Luc Berthier y Elizabeth Townsend (Francés), and Celia Sánchez (Español), por ayudar a hacer esta publicación disponible en tres idiomas



WWW.CPSG.ORG

El CPSG y el Zoo de Chester Desarrollan un Nuevo Curso de Capacitación

El CPSG y el Zoo de Chester se han unido para ofrecer un nuevo curso fascinante: Facilitar los Procesos de Planificación de Conservación de Especies. El curso de facilitación está diseñado para equipar a los profesionales de la conservación con las habilidades necesarias para navegar las dificultades que surgen durante el viaje a través del Ciclo de Planificación de la Conservación de Especies, especialmente cuando la situación requiere la colaboración de múltiples individuos u organizaciones. El curso es relevante para personas que trabajan en zos, universidades y programas de campo, particularmente aquellos involucrados o deseosos de participar en el desarrollo de planes de conservación.

El curso tendrá lugar del lunes 30 de julio al jueves 2 de agosto de 2018 en el Zoo de Chester. Previamente habrá clases online y verificaciones de conocimientos que posteriormente terminarán con el taller lectivo presencial.

Para más información sobre las tarifas del curso y otros detalles, por favor envía un correo electrónico a Jamie Copey en jamie@cpsg.org.

Actividades Recientes

Primera Reunión Anual del CPSG de Brasil

Está clara la necesidad de que la Comisión de Supervivencia de Especies (SSC) de la UICN aumente la escala y la eficacia de su planificación para la conservación de especies, dado el continuo deterioro de las especies del mundo. En la actualidad, Brasil tiene aproximadamente 1.000 especies de animales y plantas listadas como En Peligro Crítico, En Peligro o Vulnerables; 14 especies de la lista roja ya están extintas y cuatro están extintas en la naturaleza. En promedio, anualmente se descubren 700 nuevas especies en Brasil, estirando la capacidad del país para evaluar y planificar la conservación de esta riqueza mundialmente significativa. La capacidad nacional, en términos de cantidad de planificadores de conservación cualificados, está limitando la capacidad de Brasil para responder de forma más efectiva a esta responsabilidad internacional.



CPSG Brasil team (clockwise): Fabiana Lopes Rocha, Arnaud Desbiez, Yara Barros, Kátia Ferraz and Silvio Marchini
Photo © Dominique Gentil

Para abordar esta necesidad urgente, Arnaud Desbiez, el coordinador del CPSG Brasil, reunió un nuevo equipo de especialistas comprometidos con realizar las evaluaciones de las especies brasileñas y trabajar en la construcción de capacidad institucional para un Enfoque de Plan Único para la recuperación de especies en Brasil. En febrero de 2018, el equipo participó en la primera reunión presencial del CPSG de Brasil en Foz do Iguaçu, para debatir y establecer prioridades y un nuevo marco organizativo. El equipo debatió la necesidad de capacitación, acordó los pilares para el futuro del CPSG Brasil, habló sobre las estrategias de comunicación y planificó los futuros talleres para 2018-2019. Un resumen de la reunión está disponible si se solicita. Este taller de dos días fue acogido y financiado por el Parque das Aves. El CPSG Brasil está muy agradecido al Parque das Aves por brindar esta oportunidad y por todo su apoyo.

Como nota final, después de 14 años de existencia, ¡el CPSG Brasil tiene un nuevo logotipo! Muchísimas gracias a Pedro Bussana por haber ofrecido su tiempo y talento para crearlo. Los animales escogidos son especies para las que el CPSG Brasil ha realizado talleres (águila harpía, tapir, jaguar) o tienen una historia en Brasil (tití león dorado).



En este momento estamos recaudando fondos para una iniciativa para construir capacidad de planificación de conservación de especies en Brasil. Para obtener más información, por favor contacta con Jamie Copsey jamie@cpsg.org.



Talleres

Planificación de Conservación para el Leopardo de Java

En enero de 2018, el CPSG convocó un Taller de Análisis de Viabilidad Poblacional (PVA) seguido por un Taller de Evaluación de Viabilidad Poblacional y de Hábitat (PHVA) para el Leopardo de Java, en colaboración con el Ministerio de Medio Ambiente de Indonesia (KKH), el Grupo de Especialistas en Felinos de la SSC de la UICN (CSG), el Javan Leopard Forum, la Asociación de Zoológicos y Acuarios de Indonesia (PKBSI) y el Taman Safari de Indonesia. Los miembros del equipo de la oficina central del CPSG, así como sus centros de recursos regionales CPSG Europa y CPSG Brasil y el CSG colaboraron para aportar un abanico de habilidades a este proyecto, que comenzó con los debates de desarrollo del modelo PVA celebrados en mayo de 2017.



Photo © Christine Breitenmoser

El leopardo de Javan (*Panthera pardus melas*) es endémico de la densamente poblada isla indonesia de Java, y actualmente está listado como En Peligro Crítico por la UICN. Esta subespecie ha sufrido un declive significativo de la población y fragmentación, y actualmente experimenta la mayor densidad de población humana de todas las subespecies de leopardo, por lo que es vulnerable al conflicto entre humanos y leopardos. Se desarrolló una Estrategia Nacional de Conservación y un Plan de Acción del Leopardo de Java para 2015-2025 para abordar esta situación crítica. Este plan de acción incluye varias áreas de actividad, como gestión de metapoblaciones, planificación del hábitat basado en el paisaje en sentido laxo, áreas prioritarias para corredores y zonas de amortiguación, implicación en los conflictos entre humanos y leopardos y leopardos conflictivos, y gestión *ex situ* para la conservación. Se contactó con el CPSG para que aportara herramientas cuantitativas, es decir, modelado de distribución de especies (SDM) y modelado de PVA utilizando el software *VORTEX*, para informar sobre el cumplimiento de estas actividades recogidas en el plan de acción nacional.

Durante el taller de PVA, los participantes debatieron los resultados de los modelos de PVA y SDM, cómo se pueden usar para orientar la conservación, y qué se necesitaría para aumentar su efectividad a fin de informar las decisiones de conservación. Después, los participantes en el taller PHVA debatieron la integración de los datos de sucesos de conflictos humanos-leopardos en SDM y usaron el SDM para identificar parches de hábitat grandes y buenos para leopardos de Java, y áreas prioritarias para estudios posteriores con el fin de mejorar el modelo y así poder planificar corredores y zonas de amortiguación. El modelado de PVA se utilizó para explorar bajo diversas condiciones la importancia relativa de los corredores potenciales para aumentar las poblaciones de leopardos pequeñas y fragmentadas, y para investigar la viabilidad de estas poblaciones. Los grupos de trabajo también se centraron en adaptar protocolos de recogida de datos existentes, y desarrollarlos comunes, facilitando el trabajo entre diferentes autoridades nacionales y locales, desarrollando protocolos efectivos de mitigación de conflictos humanos-leopardos, y aplicando las directrices *ex situ* de la UICN para identificar las funciones concretas de la gestión *ex situ* en la conservación del taxón. El resultado fue proporcionar una evaluación cuantitativa de apoyo, y la integración del Enfoque de Plan Único para apoyar la puesta en práctica del plan de acción nacional del leopardo de Java.

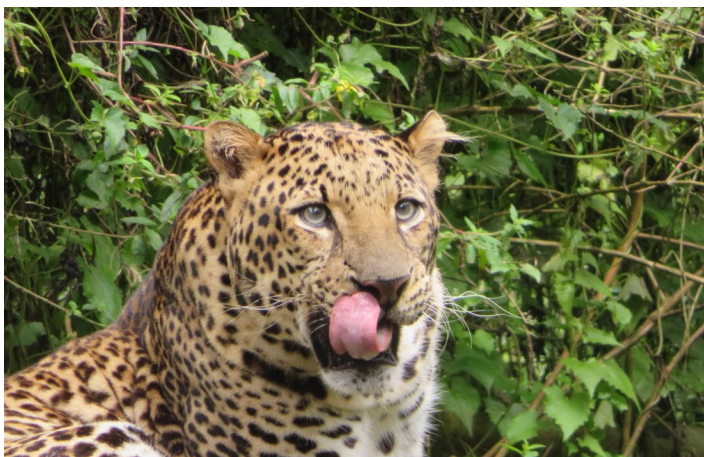


Photo © Kathy Traylor-Holzer

Reunión Conjunta de Planes de Gestión Globales de Especies para Especies de Indonesia

Los Planes Globales de Gestión de Especies (GSMP) son administrados por la Asociación Mundial de Zoos y Acuarios (WAZA), y son colaboraciones internacionales de socios gestores *ex situ* e *in situ* para mantener poblaciones *ex situ* viables que aportan valor de conservación. El GSMP del Tigre de Sumatra se aprobó en 2008 y es el GSMP de WAZA que más tiempo lleva funcionando. En 2016, se aprobaron tres GSMP adicionales centrados en taxones de Indonesia para el banteng, anoa y babirusa, con apoyo significativo de los grupos de especialistas en de Bóvidos Silvestres Asiáticos y Cerdos Silvestres. El CPSG es un socio importante de los cuatro GSMP, contribuyendo mediante la facilitación, la experiencia en gestión de poblaciones y la aplicación del Enfoque de Plan Único para la planificación de conservación de especies y las directrices *ex situ* de la UICN.

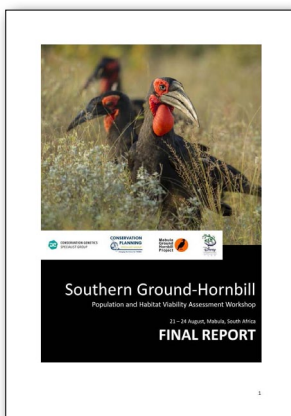


Photo © Kathy Traylor-Holzer

La colaboración entre estos cuatro GSMP puede ser potente y se espera que promueva un mayor impacto trabajando juntos en áreas como el desarrollo de estructuras para la gestión conjunta de las poblaciones con el Ministerio de Medio Ambiente y Bosques (KKH) y la Asociación de Zoos y Acuarios de Indonesia (PKBSI), la capacitación en crianza de animales y la educación *ex situ*. Esta reunión conjunta tuvo lugar a principios de febrero en el Taman Safari de Indonesia y fue organizada por PKBSI, KKH, y los Grupos de Especialistas en Bóvidos Silvestres Asiáticos y Cerdos Silvestres junto con otros socios indonesios e internacionales. Asistieron más de 90 participantes de 50 instituciones de todo el mundo y de todo el espectro *in situ* y *ex situ*: zoos, gobiernos nacional y regional, ONGs y universidades. Se reunieron grupos de trabajo sobre gestión de poblaciones, capacitación en crianza de animales, educación, actividades *in situ*, recaudación de fondos y comunicación. Para cada especie se desarrollaron recomendaciones de reproducción y traslados durante las sesiones de grupos de trabajo que fueron dirigidas por los gestores de studbook indonesios y los asesores de poblaciones del GSMP e involucrando a representantes de los zoos PKBSI, de las oficinas gubernamentales nacionales y regionales y de otras asociaciones regionales de zoos. De estas reuniones surgió gran entusiasmo y espíritu de equipo, dinamizando a todos los involucrados y promoviendo la viabilidad futura de las poblaciones *ex situ* de estos taxones.

Publicaciones

Cálaro Terrestre Sureño: Taller de Evaluación de la Viabilidad de la Población y del Hábitat

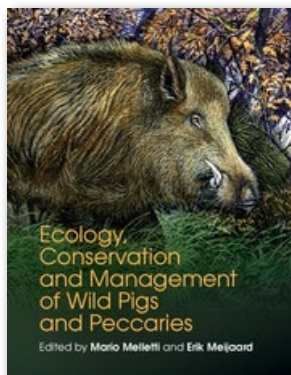


El Cálaro Terrestre Sureño (SGH) es un superpredador y posee un inmenso valor cultural, conocido como el ave de lluvia o el pájaro trueno por los indígenas que comparten su hábitat. A pesar de que tiene protección nacional en Sudáfrica, las poblaciones de SGH continúan disminuyendo. Actualmente está catalogado como Vulnerable en la Lista Roja de la UICN.

<http://www.cpsg.org/content/southern-ground-hornbill-phva>

Taller facilitado por miembros de CPSG Lucy Kemp y Mike Bruford.

Ecología, conservación y manejo de Cerdos Silvestres y Pecaríes



Kristin Leus del CPSG contribuyó con un capítulo "Conservación *ex situ* de cerdos silvestres y pecaríes: funciones, estado de conservación, éxitos de gestión y retos" para este nuevo libro que abarca todas las especies de cerdos silvestres y pecaríes.

www.cambridge.org/WildPigs